



令和5年4月
開校

宮城県 大河原産業 高等学校

農業科学科／企画デザイン科／総合ビジネス科



大河原産業高等学校とは？

大河原産業高等学校は、柴田農林高等学校と大河原商業高等学校という伝統のある2校を統合し、新たに開校した高等学校です。

2校のよき伝統を継承しつつ、未来へ向けて新たな価値を創造できる各分野のスペシャリストを育成します。また、地域のことを深く理解し、課題を発見し、課題を解決する活動を行うことで、地域社会とともに成長できる学校を目指します。

大河原産業高等学校の特色

- ①地域や社会貢献の実現に向けた、様々な希望進路へ対応できるような授業編成を行います。
- ②基礎学力の着実な定着を目指し、きめ細やかな指導を行います。
- ③農業、商業、デザインの専門的な学びを基礎から発展まで深め、主体的な学びにつながるような授業を展開します。
- ④専門の学科・分野に偏ることなく、科目が履修できる総合選択科目、学科選択科目など、幅広い選択科目を設定します。
- ⑤各学科における六次産業化への取組に加え、総合的な探究の時間等を活用した学科間連携による六次産業化にも取り組みます。

学科間連携プログラム（総合的な探究の時間）

地域探究プロジェクト

地域について深く学び、探究することで、地域の課題に取組、提案を行います。

大河原産業
高等学校
だからこそできる



地域 を知る

調査、研究方法の基礎や地域について学びます

- 地域に出向いてのフィールドワーク
- 調べた地域の資料作成、発表

1年生

地域 を 探る

課題を踏まえ地域が元気になるプロジェクトを考えます

- 学科横断のチームでの活動
- 学科から学科へのプロジェクト提案

2年生

地域 を つくる

考えたプロジェクトを実行します

- Webを活用したPRやPOP作成
- 地域イベントへの参加、企画、運営

3年生



制服について

新設校にふさわしいさわやかな青色の制服です。女子の制服は、スラックススタイルも準備しています。

男子制服



(夏服)



(通年)

女子制服



(スカートスタイル:夏服)



(スカートスタイル:通年)

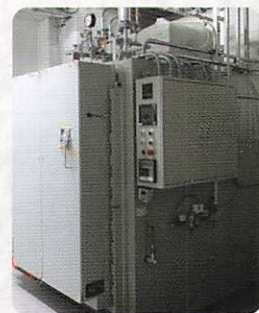


(スラックススタイル:通年)

施設・校舎について

校舎は、柴田農林高校の敷地内に新築し、CGデザイン用の教室を含めた、情報処理室、県内初の本格的きのみ栽培室、大講義室など、様々な学びに対応した教室を備えています。

さらに、広大な演習林や農場、果樹園があり、実習を中心とした実践的な授業を展開します。



校訓

「自立貢献」じりつこうけん

自ら考え行動できる精神的な強さと、他者や社会に対して貢献していこうという気持ちを持ち、行動していくこと

教育方針

社会の様々な変化に適切に対応する柔軟性と、他者を敬愛し、協働して新たな価値を生み出す創造性を身に付けた各分野のスペシャリストを育成するとともに、社会の一員としての自覚を涵養し、地域社会の発展に寄与する人材の育成を目指します。

教育目標

- ① お互いの人格を尊重し、誠実で思いやりに富む豊かな人間性の育成
- ② 勤労と責任を重んじ、主体的に行動する態度の育成
- ③ 地域社会と連携・協働し、社会の一員としての自覚と社会に貢献する態度の育成
- ④ 多様な他者と協働して物事にあたり、社会の変化や様々な課題に対して柔軟にかつ創造的に対応できる能力の育成
- ⑤ 社会人として必要となる基礎的・基本的な能力及び健全な心身の育成

求める生徒像 (一部抜粋)

農業科学科

農業に関する学習に意義と目的を見だし、将来、地域社会に貢献し、活躍することを目指す、次の1～5のいずれかに当てはまる生徒を求めます。

- 1 専門分野における教育に強い興味と関心を持ち、意欲的に学習に取り組む生徒
- 2 野菜、果樹、草花の栽培と活用、自然環境や造園などの学習に意義と価値を見だし、将来各専門分野で地域や社会に貢献しようとする意欲のある生徒
- 3 仲間と協働して新しい学校づくりに主体的に取り組む意欲のある生徒
- 4 基本的な生活習慣が身に付いており、本校における様々な活動に積極的に取り組む生徒
- 5 中学校における学習、部活動、生徒会活動、校外活動などに積極的に取り組み努力してきた生徒

入試情報は
こちら



企画デザイン科

商業的な観点での地域デザインに関する学習に意義と目的を見だし、将来、地域社会に貢献し、活躍することを目指す、次の1～5のいずれかに当てはまる生徒を求めます。

- 1 専門分野における教育に強い興味と関心を持ち、意欲的に学習に取り組む生徒
- 2 よりよい地域の実現に向けた商品開発やイベント企画などに興味があり、将来、地域や社会に貢献しようとする意欲のある生徒
- 3 仲間と協働して新しい学校づくりに主体的に取り組む意欲のある生徒
- 4 基本的な生活習慣が身に付いており、本校における様々な活動に積極的に取り組む生徒
- 5 中学校における学習、部活動、生徒会活動、校外活動などに積極的に取り組み努力してきた生徒

入試情報は
こちら



総合ビジネス科

商業に関する学習に意義と目的を見だし、将来、地域社会に貢献し、活躍することを目指す、次の1～5のいずれかに当てはまる生徒を求めます。

- 1 専門分野における教育に強い興味と関心を持ち、意欲的に学習に取り組む生徒
- 2 流通、情報及び会計の各分野における専門的な知識と技術を習得し、職業資格や検定試験の取得を目指しながら、将来、各専門分野で地域や社会に貢献しようとする意欲のある生徒
- 3 仲間と協働して新しい学校づくりに主体的に取り組む意欲のある生徒
- 4 基本的な生活習慣が身に付いており、本校における様々な活動に積極的に取り組む生徒
- 5 中学校における学習、部活動、生徒会活動、校外活動などに積極的に取り組み努力してきた生徒

入試情報は
こちら



農業科学科

食農科学科(果樹・野菜類型)
環境科学科(森林・緑地類型)

広大な敷地、最新鋭の設備のなかで
充実した実習を行います

目指す進路

- 四年制大学(農業及び生物系)
- 短期大学及び農業大学校
- 専門学校
- 公務員
- 就職など

取得できる資格

- 危険物取扱者
- 毒劇物取扱者
- フォークリフト
- 小型移動式クレーン
- 玉掛けなど



総合実習



林業機械実習



販売実習

農業科学科(1年次)

野菜などの栽培管理、農業におけるコンピュータの活用、実習による実践力を身に付けます。

食農科学科(2・3年次)

野菜類型

様々な野菜の特性等について学び野菜の栽培技術を身に付けます。また、野菜の活用方法を考え、食品加工や生産物販売に取り組みます。

果樹類型

色々な種類の果樹について学び、果樹の栽培技術や経営に関する知識を身に付けます。また、収穫した果実の加工に取り組みます。

環境科学科(2・3年次)

森林類型

演習林での実習を中心に森林生態系や林業の知識や技術を身に付けます。また、木材加工、きのこ栽培、炭焼き、メープルシロップの製造に取り組みます。

緑地類型

草花の栽培やフラワーデザイン、造園についての知識と技術を身に付けます。また、花壇づくりやフラワーアレンジメント、デザインを含めた庭園づくりなどに取り組みます。

教育課程	学年	学科	類型	1	2	3	4	5	6	7	8	9	10	11	12	13	14	15	16	17	18	19	20	21	22	23	24	25	26	27	28	29	30	
	1	農業科学科			現代の国語	言語文化	公共	数学I	科学と人間生活	体育	保健	英語コミュニケーションI	家庭基礎	農業と環境	農業と情報	総合実習																		
2	食農科学科	果樹																																
	環境科学科	野菜	森林	緑地	論理国語	歴史総合	数学I	生物基礎	体育	保健	英語コミュニケーションII	芸術選択 音I・美I	総合選択 ビジネス基礎 情報処理 簿記	課題研究	果樹	野菜	森林科学	草花	食品製造	食品流通	造園植栽	森林経営	測量	総合実習										
3	食農科学科	果樹																																
	環境科学科	野菜	森林	緑地	論理国語	地理総合	数学A	体育	英語コミュニケーションII	学科選択 (※1)	総合選択 (※2)			果樹	野菜	林産物利用	草花	食品製造	農業土木 施工	総合実習	課題研究													

※1【学科選択(4)or(2)×2】:共通科目又は専門科目から4単位選択

●共通科目(4):文学国語/数学II/日本史探究/生物/フードデザイン
●共通科目(2):音楽II/美術II/政治経済/地学基礎/化学基礎/生物基礎/論理・表現I
●専門選択(2):農業経営/造園施工管理/造園計画/農業機械/生物活用

※2【総合選択(3)】:他学科等選択又は専門他分野選択から選択

●他学科等選択:ビジネス・コミュニケーション/商品開発と流通/数学B
●専門他分野選択:草花/果樹/野菜/林産物利用

総合ビジネス科

流通ビジネス科
情報ビジネス科
会計ビジネス科

興味に応じた
ビジネススキルを磨きます

目指す進路

- 四年制大学(ビジネス及び経済系)
- 専門学校 ● 公務員 ● 就職など

取得できる資格

- リテールマーケティング検定 ● ITパスポート
- 基本情報技術者 ● 情報処理検定 ● 簿記検定など



授業風景・簿記



高校生百貨店



情報処理実習

総合ビジネス科(1年次)

全員が同じ教育課程で、簿記や情報処理などのビジネスにおいて必要となる基礎的な知識や技術を身に付けます。

流通ビジネス科 (2・3年次)

商品、販売知識、マーケティングなど、流通ビジネスに関する分野について学びます。
また、さまざまなビジネス活動に適應できる幅広い実践力を身に付けます。

情報ビジネス科 (2・3年次)

ネットワークやプログラミング、情報の収集・処理・分析・表現など、情報ビジネスに関する分野について学びます。
また、ビジネス活動におけるコンピュータを合理的に活用する力を身に付けます。

会計ビジネス科 (2・3年次)

企業における会計処理や財務諸表など、会計ビジネスに関する分野について学びます。
また、経理や事務職として活躍できる会計実務力を身に付けます。

教育課程	学年	学科	1	2	3	4	5	6	7	8	9	10	11	12	13	14	15	16	17	18	19	20	21	22	23	24	25	26	27	28	29	30
	1	総合ビジネス科	現代の国語	言語文化	公共	数学I	科学と人間生活	体育	保健	英語コミュニケーションI	家庭基礎	ビジネス基礎	情報処理	簿記																		
2	流通ビジネス科	論理国語	歴史総合	数学A	理科基礎 選択 化学基礎 生物基礎	体育	保健	芸術選択 音I・美I	英語コミュニケーションII	総合選択 地域資源活用 食品製造 野菜 草花	マーケティング		ソフトウェア活用		ビジネス・コミュニケーション																	
	プログラミング										ソフトウェア活用																					
	財務会計I										原価計算																					
3	流通ビジネス科	論理国語	地理総合	数学B	体育	英語コミュニケーションII	学科選択 (※1)	総合選択 (※2)	ビジネス・マネジメント		商品開発と流通		総合実践	課題研究																		
	ネットワーク活用								ネットワーク管理																							
	財務会計I								ソフトウェア活用																							

※1【学科選択(4)or(2)×2】: 共通科目又は専門科目から4単位選択

- 共通科目(4): 文学国語/数学II/日本史探究/生物/フードデザイン
- 共通科目(2): 音楽II/美術II/政治経済/地学基礎/化学基礎/生物基礎/論理・表現I
- 専門選択(2): グローバル経済/ビジネス法規/ネットワーク活用/観光ビジネス

※2【総合選択(3)】: 他学科等選択又は専門他分野選択から選択

- 他学科等選択: 食品製造/生物活用/地域資源活用
- 専門他分野選択: ビジネス・マネジメント/財務会計I/管理会計/マーケティング

企画デザイン科

県内初

商品からイベントまで
デザインします

目指す進路

- 四年制大学(デザイン及び経済系)
- 専門学校 ● 公務員 ● 就職など

取得できる資格

- 色彩検定 ● 情報処理検定
- ビジネス文書検定など



CGデザイン実習



生徒作品



商業デザイン実習

企画デザイン科は、商品デザインやイベントデザインなどの地域デザインにつながる取り組みを中心に、商業的な観点から、地域の課題の発見と解決にあたり、地域発展の担い手として必要となる、企画力や協働力、発信力などを身に付けます。

1年次

商業に関する基本的な知識や技術、画像や動画編集などCGデザインに必要なソフトウェアの操作技術などを学びます。また、フィールドワークを取り入れながら地域の歴史や産業を学び、課題や魅力の発見に取り組みます。

2年次

地域のもつ魅力やそのアピールについて、商業の視点から調査・探究し、地域をよりよくするための商品デザインやイベントなどの企画立案とその発信に取り組みます。

3年次

地域と交流・連携した、新たな商品・サービスの提案、パッケージデザイン等の考案、PRポスターや動画の作成などを行い、地域の課題解決や地域のさらなる魅力化に取り組みます。

教育課程	学年	1	2	3	4	5	6	7	8	9	10	11	12	13	14	15	16	17	18	19	20	21	22	23	24	25	26	27	28	29	30
	1	現代の国語	言語文化	公共	数学I	科学と人間生活	体育	保健	英語コミュニケーションI	家庭基礎	ビジネス基礎	情報処理	CGデザイン実習	商業デザイン実習I																	
2	論理国語	歴史総合	数学A	理科基礎選択 化学基礎 生物基礎	体育	保健	美術	英語コミュニケーションII	総合選択 地域資源活用 食品製造 野菜 草花 簿記	観光ビジネス	ビジネス・マネジメント	商業デザイン実習II	ビジネス・コミュニケーション																		
3	論理国語	地理総合	数学B	体育	英語コミュニケーションII	学科選択(※1)	総合選択(※2)	マーケティング	商業デザイン実習III	課題研究																					

※1【学科選択(4)or(2)×2】:共通科目又は専門科目から4単位選択
●共通科目(4):文学国語/数学II/日本史探究/生物/フードデザイン
●共通科目(2):美術II/政治経済/地学基礎/化学基礎/生物基礎/論理・表現I
●専門選択(2):グローバル経済/ビジネス法規/ネットワーク活用

※2【総合選択(3)】:他学科等選択又は専門他分野選択から選択
●他学科等選択:食品製造/生物活用/地域資源活用
●専門他分野選択:財務会計I/管理会計

総合的な探究の時間
LHR

部活動について

設置予定部活動

運動部	部活動名	男	女
	バレーボール	○	○
	ソフトテニス	○	○
	卓球	○	○
	硬式野球	○	△
	陸上競技	○	○
	サッカー	○	△
	剣道	○	○
	ウエイトリフティング	○	○
	バスケットボール	○	○
	バドミントン	○	○
	ボクシング	○	○

文化部	部活動名	男	女
	科学	○	○
	放送・写真	○	○
	吹奏楽	○	○
	美術・書道	○	○
	家庭	○	○
	ギター	○	○
	農業科学	○	○
	簿記	○	○
	珠算・電卓	○	○
	ワープロ	○	○
	コンピュータ	○	○

※部活動の廃止や設置については、令和7年度までは柔軟に対応します（部員がいないために即廃部、とはしません）。

※日常の活動については、柴田農林高校又は大河原商業高校合同で実施する予定です。

※大会へは、柴田農林高校又は大河原商業高校との合同チームもしくは単独での参加となります（部活動によって異なります）。

学校行事・ 生徒会活動について

行事や生徒会活動も入学した生徒が新しく作りあげていきます。

● 主な学校行事

入学式、部活動紹介、生徒総会、総体壮行式、体育祭、文化祭（大産フェス）、芸術鑑賞会など

● 生徒会活動について

入学時から独自のものを創り上げていきます。



大産フェス

宮城県大河原産業高等学校

〒989-1233

宮城県柴田郡大河原町字上川原7-2

TEL:0224-51-9180 FAX:0224-51-9213

Mail:daisan@od.myswan.ed.jp

HP:https://daisan.myswan.ed.jp/



本校の取り組み

- 進路学習会「魁！大産塾」
- 10分間家庭学習「10D`habit」
- 校内探索「大産アドベンチャー」
- 進路相談カフェ「SAKIGAKE」
- 桜保全活動など



桜保全活動

